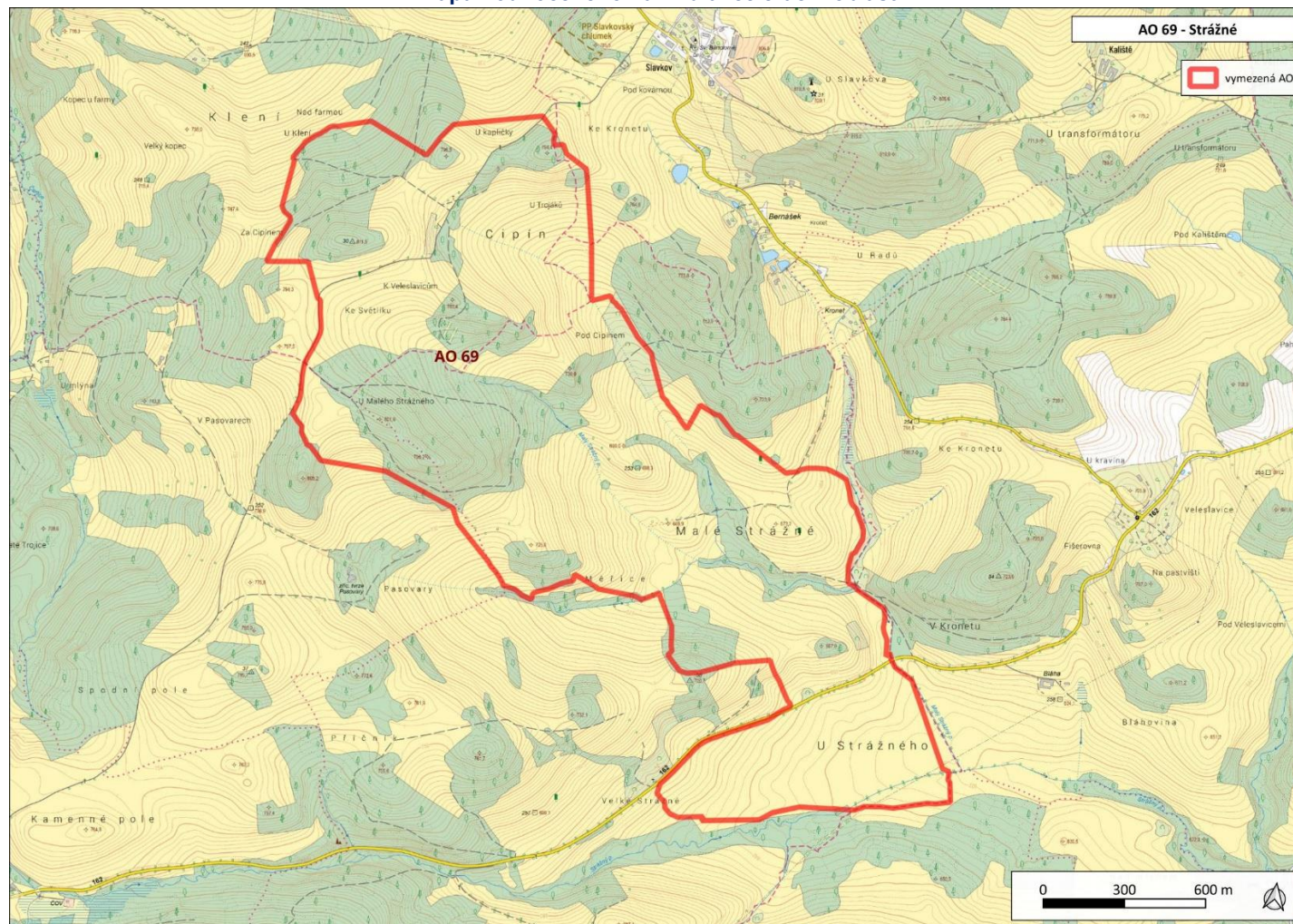


Akcelerační oblast	AOV69 Strážné
Kraj	Jihočeský kraj
Dotčené obce	Bohdalovice, Hořice na Šumavě, Světlík

Mapa hodnoceného návrhu akcelerační oblasti



Potenciální vlivy uplatnění ZZÚRP na jednotlivé složky životního prostředí			Vliv při uplatnění podmínek a zmírňujících opatření ÚO
Sídla – obyvatelstvo, hluk a veřejné zdraví:	<p>Nejbližší obytná zástavba: k.ú. Slavkov u Českého Krumlova v obci Bohdalovice – nad 500 m. Předpokládaný zdroj hluku: max. 106 dB na jednu VTE, požadavek na vzdálenost od obytné zástavby min. 500 m (předpokládaná hluková zátěž v takové vzdálenosti cca 37 dB). Není předpoklad překračování hlukových limitů. Vlivy na veřejné zdraví zanedbatelné. Hlukové vlivy v době výstavby jen z dopravy – zanedbatelné. Ve vzdálenosti 500 m od AO se nachází budova v osadě Bláha, zřícenina tvrze Pasovany a okolní objekty. Ve vazbě na tyto objekty lze s ohledem na to, že se nejedná o obytnou zástavbu, považovat vliv za zanedbatelný.</p> <p>Z hlediska stroboskopického efektu nelze vyloučit v místech viditelnost VTE od obytné zástavby vystavení obyvatelstva flicker efektu se zanedbatelným vlivem na veřejné zdraví.</p> <p>Podmínky a zmírňující opatření ÚO: Negativním vlivům předcházeno vymezením AO nad 500 m od zástavby. Podmínka na podrobnou hlukovou studii působení hluku na obytnou zástavbu (chráněné venkovní prostory) zahrnující kumulativní působení ostatních existujících a povolených zdrojů hluku. Podmínka pro navazující řízení na zpracování studie působení stroboskopického efektu na obytnou zástavbu.</p> <p>Opatření SEA: Navržené podmínky a zmírňující opatření ÚO řešeny dostatečně, bez dalšího návrhu dle SEA.</p>		0
Účinek	Přímý, zanedbatelný	Čas / Trvání	Zanedbatelný ve všech časových řadách.
Klima a ovzduší:	<p>Vlivy na ovzduší v době výstavby zanedbatelné (prašnost při přesunu zemin, emise ze spalování PHM, sekundární prašnost), v době provozu mírně pozitivní z důvodu náhrady spalovacích zdrojů při výrobě el. energie.</p> <p>Podmínky a zmírňující opatření ÚO: Vliv zanedbatelný, podmínky nestanoveny.</p> <p>Opatření SEA: Bez dalšího návrhu dle SEA.</p>		0 / +1
Účinek	Přímý zanedbatelný v době výstavby, nepřímý mírně pozitivní v době provozu	Čas / Trvání	Krátkodobý 0, dlouhodobý +1
Příroda a biologická rozmanitost:	<p>Nejbližším cenným územím ve vztahu k dotčené AO je PP Slavkovský Chlumek (cca 240 m SV od AO). Předmětem ochrany PP je rostlina brambořík evropský. Vliv na ZCHÚ lze vyloučit.</p> <p>Z provedeného biologického posouzení vyplývá pro hodnocenou AO následující:</p> <p>Na území AO se nachází přírodní typy stanovišť vázané převážně na vodní toky – 91E0 Smíšené jasanovo-olšové lužní lesy temperátní a boreální Evropy v údolích vodního toku Malý Strážný potok a jeho přítoku, při silnici II/162 se nachází habitat 6510 Nížinné sečené louky, v S a J části AO se nachází drobné enklávy habitatu 9110 Bučiny asociace Luzulo-Fagetum Nejcennější části habitatů dle biologického posouzení byly zpracovatelem ÚO vyňaty, posouzení navrhuje vyloučit zástavbu VTE min. 20 m od habitatu 91E0. V ÚO je stanovena podmínka k ochraně habitatů v AO v údolí Malého Strážného potoka a jeho přítoků (91E0) a lesního habitatu 9110 v S části AO a na kótě 667,9 v jižní části AO Habitat 6510 tvoří v AO degradované louky, není pro něj uvedena podmínka ochrany, Významný negativní vliv na habitaty/přírodní biotopy v území lze vyloučit.</p> <p>Posouzení vymezilo lokality nevhodné k výstavbě z důvodu koncentrace druhů s úzkou vazbou na biotop, žádná z těchto lokalit není součástí AO. V ÚO je pro ochranu hmyzu stanovena podmínka v osvětlení VTE (doba osvitu, spektrum), je stanovena podmínka pro ochranu obojživelníků v době jarní migrace.</p> <p>Z citlivých druhů ptáků se v území vyskytuje luňák červený, husa velká, chřástal polní (biotop), čáp černý aj. Dle ČSO nespadá oblast dle mapy citlivosti ptáků do oblasti s vysokou či extrémní citlivostí. Střety s jedinci ptáků jsou v AO v rámci podmínek ÚO</p>		-1

	<p>obecně minimalizovány prostřednictvím specifikace technických parametrů VTE a organizačních opatření a monitoringem mortality, viz níže. Z hlediska druhů netopýrů byly v terénu zjištěny citlivé druhy netopýr hvízdavý, netopýr nejmenší, netopýr rezavý, netopýr vodní a netopýr vousatý. Nejbližší lokality výskytu koncentrace citlivých druhů netopýrů se vyskytují více než 5 km od AO. Způsob ochrany letounů bude dle ÚO nastaven po monitoringu letové aktivity netopýrů, který bude provozovatel povinen zajistit.</p> <p>Podmínky a zmírňující opatření ÚO: Negativním vlivům předcházeno vymezením AO mimo hlavní přírodně cenné lokality. Nastaveny podmínky ochrany pro mokřady, prameniště, rašeliniště, vodní plochy a toky – tj. realizace ve vzdálenosti min. 8 metrů od břehové hrany, konkrétně je stanovena ochrana údolí Malého Strážného potoka a jeho přítoku s přírodě blízkými lužními lesy. Jsou chráněny 2 přírodě blízké plochy lesů, bučin. Nastaveny podmínky pro ochranu ptáků a provozní podmínky a zmírňující opatření pro ptáky a netopýry. Je stanoveno omezení a spektrum osvětlení pro ochranu ptáků, hmyzu a další živočichy. Je stanovena ochrana obojživelníků v rámci jarní migrace.</p> <p>Opatření SEA: Navržené podmínky a zmírňující opatření ÚO řešeny dostatečně, bez dalšího návrhu dle SEA.</p>			
Účinek:	Přímý, mírně negativní	Čas / Trvání:	Krátkodobé -1, dlouhodobé -1	
Krajinný ráz:	<p>Z analýzy viditelnosti vyplývá, že hodnocené území se vyznačuje dochovanou historickou strukturou osídlení a vysokou koncentrací kulturně-historických hodnot. V bezprostředním okolí se nachází kostel sv. Bartoloměje, tvrz a návesní kaple, zatímco v širším území se uplatňuje množství sakrálních staveb, historických domů, kašen a venkovských usedlostí. Ve vzdálenosti do 15 km se nachází významné památky nadregionálního významu, včetně klášterních areálů, kostelů, zámků a historických městských struktur, které významně spoluutvářejí charakter krajiny.</p> <p>Krajinný rámeček je charakteristický vazbou na území Šumavy a její předpolí, přičemž důležitou roli hraje konfigurace terénu a rozsáhlé lesní porosty, které tvoří základní znak krajinné scény. Lesy zde definují horizonty, vymezují krajinné prostory a podílejí se na celkovém estetickém působení území.</p> <p>Umístění větrných elektráren by mohlo narušit jak historickou strukturu krajiny, tak její přírodní rámeček, zejména v případě zásahů do lesních porostů nebo vrcholových partií. Z tohoto důvodu je vhodné umisťovat větrné elektrárny převážně mimo lesní porosty a respektovat kulturně-historické hodnoty, zejména tvrže, zříceniny a další významné stavby v krajině. S ohledem na toto opatření lze vyhodnotit vliv jako mírně negativní.</p> <p>Podmínky a zmírňující opatření ÚO: Výška větrných elektráren nesmí přesáhnout 250 m, výška doprovodných staveb 8 m a plocha areálů pro ukládání energie max. 0,06 ha na jednu VTE a 0,5 ha pro celou lokalitu. Terénní úpravy nesmí přesáhnout ±5 m. Technické řešení musí minimalizovat zásahy do území, využívat tlumené barevné odstíny a preferovat podzemní vedení infrastruktury. Doporučení k vyloučení výstavby na vrcholových partiích, příp. omezit max. výšku.</p> <p>Opatření SEA: Navržené podmínky a zmírňující opatření jsou v ÚO řešeny s ohledem na charakter záměru v adekvátním rozsahu. V rámci posouzení SEA nejsou navržena další zmírňující opatření.</p>			-1
Účinek:	Přímý – mírně negativní	Čas / Trvání:	Dlouhodobý mírně negativní	
Krajina – ÚSES, migrační prostupnost, zeleň mimo les,	<p>V AO není vymezen ÚSES nadregionální či regionální úrovně, centrální části ÚO vede lokální biokoridor. Ochrana ÚSES je obecně v rámci podmínek ÚO zajištěna podmínkou neumisťování záměrů VTE v prvcích ÚSES, vyjma nezbytných křížení liniové dopravní a technické infrastruktury s biokoridory.</p> <p>AO se nachází mimo biotop vybraných zvláště chráněných druhů velkých savců. Nejbližší migrační koridor se nachází více než 3,5 km od AO. Vliv na migraci velkých savců bude nulový.</p>			-1

prostupnost pro člověka:	<p>V AO převažují větší lesní celky, je zde však i drobná krajinná zeleň – remízky, skupiny dřevin, liniová vegetace. Záměrem VTE lze očekávat mírně negativní dopad na zeleň – odstranění části porostů (přístupové komunikace a manipulační plochy). V dotčené AO se nenacházejí památné stromy. V ÚO není stanovena podmínka ochrany mimolesní zeleně, kácení dřevin bude povolováno až v JES.</p> <p>Zařízení pro ukládání elektřiny mají obvykle podobu jednoho nebo více lodních kontejnerů, často v oploceném areálu, přičemž kapacita jednotlivých realizovaných úložišť, a tím i jejich plošná výměra, se v posledních letech dynamicky zvyšuje. V rámci ÚO je stanovena podmínka max. výměry areálů určených pro skladování elektřiny, a to do 0,06 ha v rámci jednoho záměru OZE a 0,5 ha pro celou AO. Prostupnost krajiny pro člověka by neměla být omezena, naopak lze očekávat mírně pozitivní vliv realizací nových přístupových komunikací.</p> <p>Podmínky a zmírňující opatření ÚO: Stanovena ochrana ÚSES vyjma nezbytného křížení infrastruktury s biokoridory.</p> <p>Opatření SEA: Navržené podmínky a zmírňující opatření ÚO řešeny dostatečně, bez dalšího návrhu dle SEA.</p>			
Účinek	Přímý mírně negativní	Čas / Trvání	Dlouhodobý, trvalý, mírně negativní	
Zemědělský půdní fond:	<p>Přítomnost ZPF ve všech 5 třídách ochrany, pouze nízké výměry, z toho nejvyšší v V. třídě ochrany. V případě VTE a doprovodných staveb (rozveden, úložišť el. energie, komunikací apod.) v AO je zábor pro zajištění bezpečnosti hodnocení považován za trvalý. Uplatnění AO nebude mít vliv na ekologické funkce půdy. Zábor půdy je s ohledem na relativně malou výměru a na rozlohu zemědělské půdy v AO a jejím okolí považován za mírně negativní vliv.</p> <p>Podmínky a zmírňující opatření ÚO: Stanovena podmínka pro zachování funkčnosti stávajících meliorací. Stanoveny podmínky pro zajištění zemědělského hospodaření a funkčnosti protierozních opatření.</p> <p>Opatření SEA: Navržené podmínky a zmírňující opatření ÚO řešeny dostatečně, bez dalšího návrhu dle SEA.</p>			-1
Účinek	Přímý mírně negativní	Čas / Trvání	Trvalý mírně negativní	
PUPFL:	<p>U PUPFL (jen hospodářský les) nastane dočasný zábor pro přístupové komunikace v rozsahu max. 1000 m². Pro umístění samotných VTE je dočasný zábor PUPFL 400 m² pro jednu VTE. Vliv zanedbatelný v době výstavby a po celou dobu existence VTE. Potenciální trvalý vliv (výstavba rozveden apod. jako trvalých staveb) je zanedbatelný. Uplatnění AO nebude mít vliv na ekologické funkce lesa.</p> <p>Podmínky a zmírňující opatření ÚO: Vliv zanedbatelný, podmínky nestanoveny.</p> <p>Opatření SEA: Bez dalšího návrhu dle SEA.</p>			0
Účinek	Přímý zanedbatelný	Čas / Trvání	Trvalý zanedbatelný	
Povrchové a podzemní vody:	<p>Pramení zde Malý Strážný potok a jižní části protéká Strážný potok. AO je vymezena mimo záplavová území a mimo plochy povrchových vod a nevede ke zhoršení odtokových poměrů v území. Nenacházejí se zde ochranná pásma vodních zdrojů. Odpadní vody nevznikají, spotřeba vody je zanedbatelná jen v době výstavby, v době provozu nulová. Dešťové vody budou i nadále zasakovat do terénu v těsné blízkosti VTE a souvisejícího zařízení. Vlivy na povrchové a podzemní vody mohou nastat jen v době výstavby vlivem havárie vozidel nebo stavebních mechanismů (vliv je statisticky nepravděpodobný), při provozu může potenciálně nastat únik mazadel a trafoolejů – zanedbatelný vliv. Toto bude řešeno v navazujícím řízení zpracováním havarijních plánů, zajištěním sanačních prostředků.</p> <p>Vlivy na podzemní vody se předpokládají nulové nebo zanedbatelné. VTE jsou zakládány v malé hloubce pod terénem (2-4 m), s betonáží v malé ploše (cca 400 m²) a obvykle na vyvýšených místech. Z hlediska plošných i lokálních vlivů se jedná o hloubku</p>			0

	a plochu, která nemůže proudění vod v území sledovatelným způsobem ovlivnit, v zanedbatelné míře se negativně může projevit jen v při povrchovém kolektoru v době výstavby. Podmínky a zmírňující opatření ÚO: Stanovena podmínka na ochranu mokřadů, pramenišť, vodních ploch a toků vyjma nezbytných křížení liniové dopravní a technické infrastruktury s vodním tokem. Opatření SEA: Navržené podmínky a zmírňující opatření ÚO řešeny dostatečně, bez dalšího návrhu dle SEA.		
Účinek	Přímý zanedbatelný	Čas / Trvání	Krátkodobý zanedbatelný, dlouhodobý a trvalý nulový
Horninové prostředí:	VTE jsou zakládány v malé hloubce pod terénem (2-4 m), s betonáží v malé ploše (cca 400 m ²) – z hlediska vlivu na horninové prostředí je vliv hodnocen jako zanedbatelný. AO je vymezena mimo ložiska nerostných surovin a mimo svahové deformace nacházející se v území. Vliv je hodnocen jako nulový. Podmínky a zmírňující opatření ÚO: Vliv zanedbatelný, podmínky nestanoveny. Opatření SEA: Bez dalšího návrhu dle SEA.		0
Účinek	Přímý zanedbatelný	Čas / Trvání	Krátkodobý zanedbatelný
Hmotné statky:	VTE budou dle ÚO umísťovány mimo kontakt s obytnou zástavbou, potenciální dosah vlivů vibrací nebo havárií na hmotné statky se nepředpokládá. Vliv je hodnocen jako nulový v době výstavby i v době existence a provozu VTE. Územím prochází VVN. Podmínky a zmírňující opatření ÚO: Vliv nulový, stanovena podmínka, že záměry OZE budou umísťovány mimo ochranné pásmo vedení elektrické energie v minimální vzdálenosti 120 m od osy elektrického vedení. Opatření SEA: Bez dalšího návrhu dle SEA.		0
Účinek	Nulový	Čas / Trvání	Nulový ve všech časových řadách.
Kulturní a historické hodnoty:	Hodnocené území se vyznačuje dochovanou historickou strukturou osídlení a vysokou koncentrací kulturně-historických hodnot. V bezprostředním okolí se nachází kostel sv. Bartoloměje, tvrz a návesní kaple, zatímco v širším území se uplatňuje množství sakrálních staveb, historických domů, kašen a venkovských usedlostí. Ve vzdálenosti do 15 km se nachází významné památky nadregionálního významu, včetně klášterních areálů, kostelů, zámků a historických městských struktur, které významně spoluutvářejí charakter krajiny. S ohledem na stanovená opatření vliv vyhodnocen jako mírný. Podmínky a zmírňující opatření ÚO: Nastavena podmínka pro max. výšku VTE z důvodu ochrany krajinného rázu a kulturních hodnot v území. Stanovena podmínka ochrany nemovitých kulturních památek. Opatření SEA: Navržené podmínky a zmírňující opatření ÚO řešeny dostatečně, bez dalšího návrhu dle SEA.		-1
Účinek	Nepřímý mírně negativní	Čas / Trvání	Dlouhodobý a trvalý mírně negativní
Kumulativní a synergické vlivy			
Přehled relevantních záměrů v území s potenciální kumulací/synergií:	PÚR/ZÚR:	V zájmovém území a nejbližším okolí nejsou plánovány žádné záměry dle PÚR a ZÚR.	
	Další:	V navržené AO a v okolí do 2 km od ní se nenacházejí významné zdroje hluku nebo emisí (průmyslová zástavba, lomy, dálnice a silnice I. třídy, letiště, železniční trati regionálního nebo nadregionálního významu). Nenacházejí se zde ani stavby nebo záměry vyvolávající kumulaci vlivů na krajinný ráz. Kumulace s dalšími navrhovanými akceleračními oblastmi v širším území Pošumaví.	

Hodnoticí komentář k potenciálním vlivům:	Nebyly identifikovány žádné potenciální kumulativní ani synergické vlivy v území s jinými záměry v území s výjimkou dalších navrhovaných AO v oblasti. Předpoklad kumulace vlivů na krajinný ráz, respektive vizuální charakteristiky území. Bez dalších kumulativních vlivů. Synergické vlivy nezjištěny. Podmínky a zmírňující opatření ÚO: V rámci ochrany krajinného rázu byl stanoven limit max. výšky VTE včetně rotoru na 250 m. Stanoveny podmínky na půdorysnou výměru areálů a výšku objektů určených pro skladování elektřiny a požadavky na využití tlumených, přírodních a neutrálních barev u vedlejších staveb a oplocení. Opatření SEA: Podmínky a zmírňující opatření stanovená v rámci územního opatření pro ochranu KR jsou stanoveny dostatečně, respektive adekvátně k možnostem opatření pro tento typ staveb. Bez dalšího návrhu dle SEA.			-1
Účinek	Přímý mírně negativní	Čas / Trvání	Dlouhodobý a trvalý mírně negativní	
Potenciální vlivy přesahující státní hranice:	AO je navržena ve vzdálenosti cca 15 km od nejbližší hranice s Rakouskem, tedy za hranicí zřetelné viditelnosti. Potenciální ovlivnění krajinného rázu v Rakousku, s ohledem na vzdálenost a dosah viditelnosti, je hodnoceno jako zanedbatelné. Zanedbatelný až mírně pozitivní vliv k ochraně klimatu uplatnění AO se uplatní v globálním měřítku, tedy i z hlediska přeshraničního působení. Bez vlivů na další složky ŽP. Podmínky a zmírňující opatření ÚO: Bez negativních a významně pozitivních přeshraničních vlivů, podmínky nestanoveny. Opatření SEA: Bez dalšího návrhu dle SEA.			0/+1
Zhodnocení dostatečnosti podmínek a zmírňujících opatření stanovených v návrhu územního opatření (ÚO)				
Z výše uvedeného hodnocení vyplývá, že podmínky a zmírňující opatření stanovená v rámci územního opatření pro ochranu jednotlivých složek životního prostředí jsou stanoveny dostatečně. V rámci SEA hodnocení proto nejsou navrhována další opatření pro prevenci, zmírnění nebo minimalizaci negativních vlivů na životní prostředí a veřejné zdraví. X – Bez dalších doporučení dle SEA				
Závěry a doporučení				
Za hlavní mírně negativní vliv uplatnění AO lze považovat ovlivnění zalesněných horizontů tvořící základní znak krajinné scény. Hodnocené území se dále vyznačuje dochovanou historickou strukturou osídlení a vysokou koncentrací kulturně-historických hodnot, ve vzdálenosti do 15 km se nachází významné památky nadregionálního významu, včetně klášterních areálů, kostelů, zámků a historických městských struktur, které významně spoluutvářejí charakter krajiny. Umístění větrných elektráren by mohlo narušit jak historickou strukturu krajiny, tak její přírodní rámcem, zejména v případě zásahů do lesních porostů nebo vrcholových partií. Tyto vlivy jsou adekvátně řešeny podmínkami a doporučeními stanovenými v územním opatření. Nebyly identifikovány žádné potenciální kumulativní ani synergické vlivy v území s jinými záměry v území s výjimkou dalších navrhovaných AO v oblasti. Mírně negativní kumulace vlivů jsou předpokládány na krajinný ráz. Mírně negativní vlivy byly identifikovány mimo krajinný ráz také u přírody a biologické rozmanitosti, krajiny, zemědělského půdního fondu, kulturních a historických hodnot. Vlivy na ostatní složky životního prostředí jsou zanedbatelné nebo nulové. Bez negativních a významných pozitivních přeshraničních vlivů.				
Nebyl identifikován významně negativní vliv na jednotlivé složky životního prostředí. Navržená akcelerační oblast včetně územního opatření je akceptovatelná.				
Monitoring vlivů – návrh ukazatelů:	Ukazatel	Jednotka	Poznámka, četnost sledování, kdo sleduje, vztah ke složkám ŽP	
	Skutečný instalovaný výkon OZE v AO	MW	Celkový instalovaný výkon všech VTE v AO, četnost: v souladu se zprávou o uplatňování ÚRP, sleduje MPO, vztah: klima, zdroj: ÚAP ČR a jednotlivých krajů, data MPO	
	Skutečný počet VTE v AO	Počet (ks) a výška horní úvrati (m)	Skutečný počet VTE a jejich výšky. četnost: v souladu se zprávou o uplatňování ÚRP, sleduje MPO, vztah: k ochraně KR, zdroj: ÚAP ČR a jednotlivých krajů, data MPO	

	Zábory ZPF způsobených záměry a navazující infrastrukturou	m ²	Skutečné zábory ZPF (ha), četnost: v souladu se zprávou o uplatňování ÚRP, sleduje MPO, vztah: k ochraně ZPF, zdroj: zdroj: ÚAP ČR a jednotlivých krajů, data MPO
	Zábory PUPFL způsobených záměry a navazující infrastrukturou	m ²	Pouze v případě zásahu do lesních porostů. četnost: v souladu se zprávou o uplatňování ÚRP, sleduje MPO, vztah: k ochraně PUPFL, zdroj: ÚAP ČR a jednotlivých krajů, data MPO
	Souhrnné výstupy monitoringu mortality ptáků	Závěry monitoringu	Souhrnná zpráva z monitoringu mortality ptáků v akcelerační oblasti včetně navržených opatření a zhodnocení jejich uplatnění, četnost: v souladu se zprávou o uplatňování ÚRP, zdroj: Monitoring provozovatelů VTE
	Souhrnné výstupy akustického monitoringu letové aktivity netopýrů	Závěry monitoringu	Souhrnná zpráva z monitoringu netopýrů v akcelerační oblasti včetně navržených opatření a zhodnocení jejich uplatnění, četnost: v souladu se zprávou o uplatňování ÚRP, zdroj: Monitoring provozovatelů VTE
	Hmotný majetek, krajinný ráz, kulturní a historické hodnoty – monitoring pro předpokládané vizuální ovlivnění nelze stanovit.		